

迎向**新北市**
我們承諾打造**3安新城市**



地震災害緊急防護行動

新北市政府消防局

- 壹、認識地震
- 貳、地震前平時準備事項
- 參、地震時緊急防護措施
- 肆、地震後應變注意事項
- 伍、緊急避難包及1991報平安專線

壹、認識地震

關於地震的傳說

早期對地震的認知有限，不同地區的人們發展出各種有關地震的故事。



關於地震的傳說

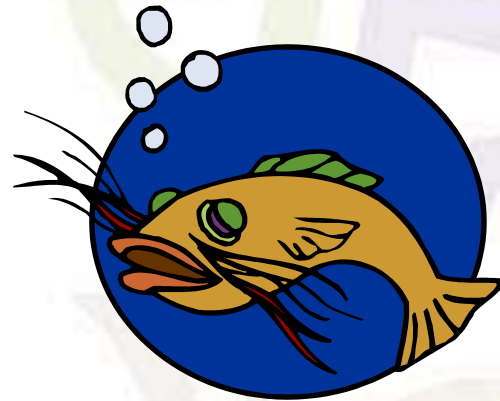
－ 台灣：

地底有一隻睡覺的牛，
當地牛翻身時，就會引
發地震。



－ 日本：

地底有一隻鯰魚，當
鯰魚生氣時，就會引
發地震。



圖片來源：國立科學工藝博物館

關於地震的傳說

－ 紐西蘭

認為地底住著一位名為「地母」的女神，當地母生氣時就會有大地震。



－ 北美洲

以為地球被一隻烏龜背著，當烏龜緩慢前進時引起地球震動。



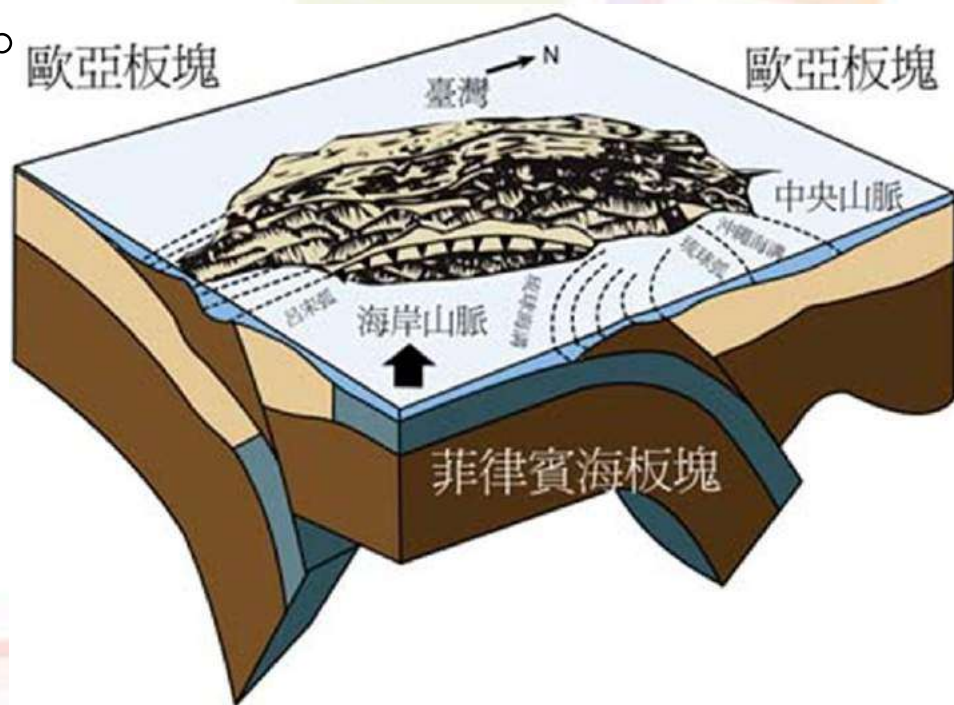
圖片來源：國立科學工藝博物館

為什麼會發生地震呢？ /1

- 台灣的地震特別多嗎？
- 沒錯，台灣是地震非常多的地方，每年可能有**2,200多次**的地震。不過每年大約只有**一次地震會造成災害**。台灣的地震這麼多，是因為台灣剛好位於「歐亞板塊」和「菲律賓海板塊」兩個板塊碰撞的地方。

為什麼會發生地震呢？ /2

- 事實上，就是因為這兩個板塊的碰撞，才造成台灣從海洋中隆起，成為島嶼。所以我們可以說：沒有地震，就沒有今天的台灣。



為什麼會發生地震呢？ 13

- 台灣哪裡地震最多？
- 因為菲律賓海板塊撞擊到歐亞板塊的地方正好是台灣的東部，所以台灣東部（宜蘭、花蓮、台東）地震最多。不過由於大部分的地震都發生在海底，所以一般造成的災害比較小。

為什麼會發生地震呢？ /4

- 台灣哪裡地震災害最嚴重？
- 台灣的西部，包括苗栗、台中、彰化、南投、雲林、嘉義、台南等地，雖然地震沒有東部多，但是因為人口密集，而且地震發生的位置通常距離地表比較近，所以震動強烈，容易造成重大的災害。

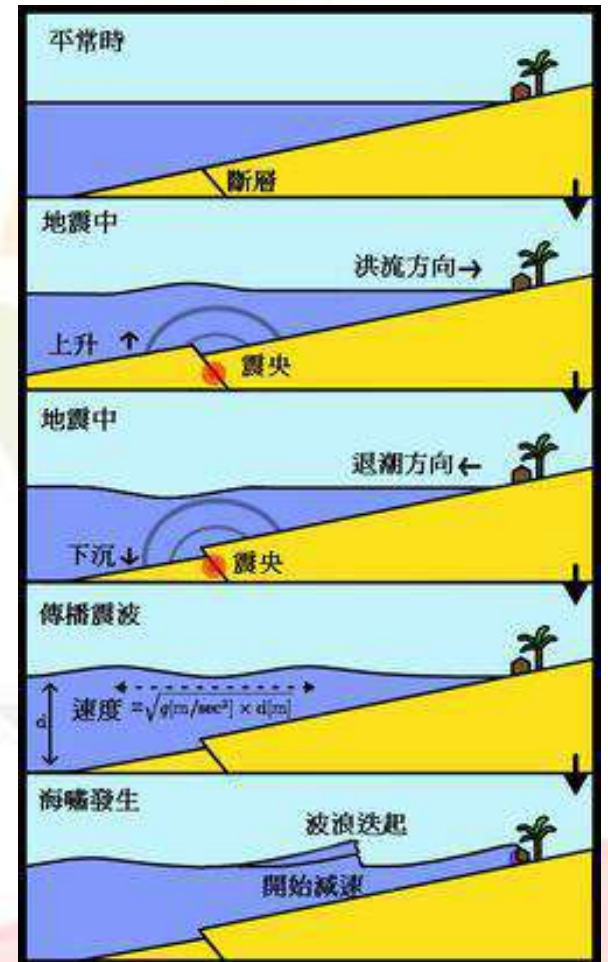
地震的危害

- 有感地震發生時，地表的震動容易導致生活環境的危險



地震的危害 / 2

- 海嘯：如果斷層造成海底的地形變化，則會攪動海水而形成較長的波浪，並向四周傳布。地震在大洋所引起的起伏波浪，通常高達數公尺甚至更高，當波浪傳到海岸時，因海水變淺而使波浪變得更高，此即為海嘯。



地震的危害 / 3

- ■ 間接性災害
- 火災：地震時劇烈的地動將會破壞瓦斯管及電線等，外洩的瓦斯若碰上電線走火或燃燒的火苗便會引起火災。此時因大部分的水管被震裂而斷水，在無法搶救的情形下便會形成不可收拾的大火。
- **1923年**日本的關東大地震，引起的大火在強風助勢之下，造成了超過**14萬**人喪生。



地震的危害 / 5

- 水壩破壞：地震時水壩可能因為水庫中大量水體的劇烈震動、強烈的地表震動或山崩而被破壞，所引發的洪水可能對水庫下游居民帶來比地震本身更巨大的傷害。



921地震造成台中石岡水壩嚴重破壞

2011東日本大地震

2011.04.20每朝日新聞

| 死因 | 合計 | 百分比 |
|------------|--------|-------|
| 海嘯淹死 | 12143人 | 92.5% |
| 建物、家具塌落及其他 | 578人 | 4.4% |
| 火災燒死 | 148人 | 1.1% |
| 合計 | 13135人 | 100% |

單位:人

貳、地震前平時準備事項

地震前之準備事項

- 製作地震準備計畫
- 查覺可能發生危險之區域，並加以固定
- 準備緊急避難包

緊急避難背包



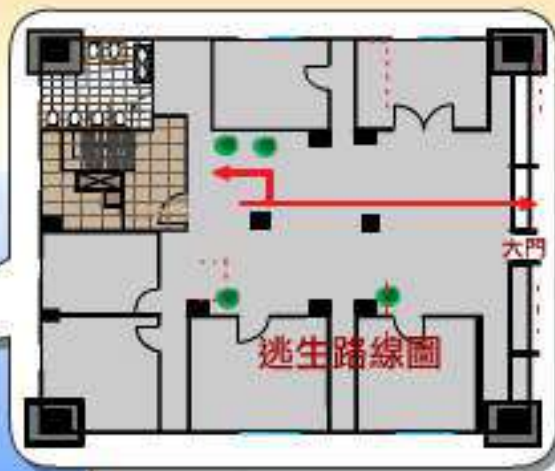
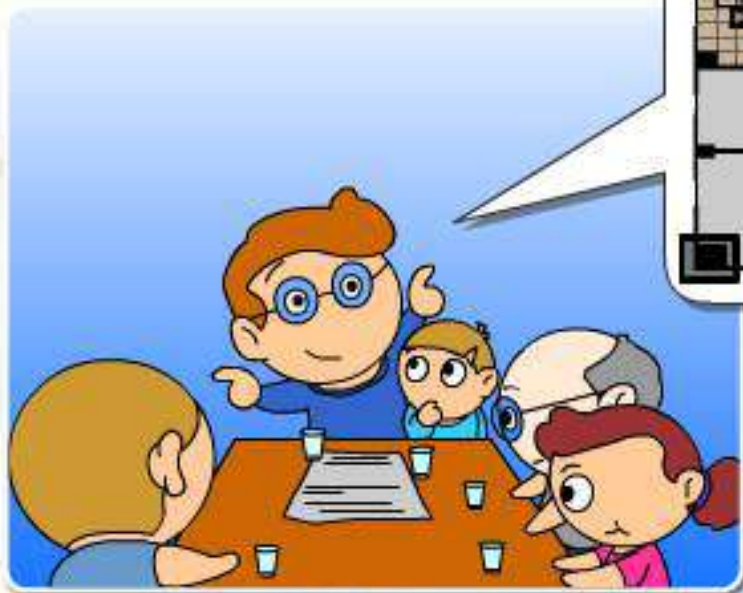
地震計畫

- 在每一個床邊準備鞋子及會亮之手電筒
- 律定戶外集合地點
- 指定一個區域外的聯絡人，災時可以協助傳送資訊
- 當受困時，準備哨子或會律動式的三次敲打，以便回應搜救人員
- 準備家人必要之物資。
- 學習緊急救護及CPR

家庭防災路線討論



首先要召開家庭防災會議，訂定逃生計畫，討論當地震發生時的逃生路線和集合地點。



製作「家庭防災卡」

家庭防災卡

填寫範例

☀️ 緊急集合點

住家外: 住家旁小公園的花圃

社區外: ○○國小操場東側大榕樹下

☀️ 緊急聯絡人 (本地)

稱謂: 大伯父

手機號碼: 0912-123456

電話(日): 02-29876543

電話(夜): 02-27654321

☀️ 緊急聯絡人 (外縣市)

稱謂: 小阿姨

手機號碼: 0934-345678

電話(日): 04-23344556

電話(夜): 04-26677889

☀️ 災民收容所(緊急安置所)

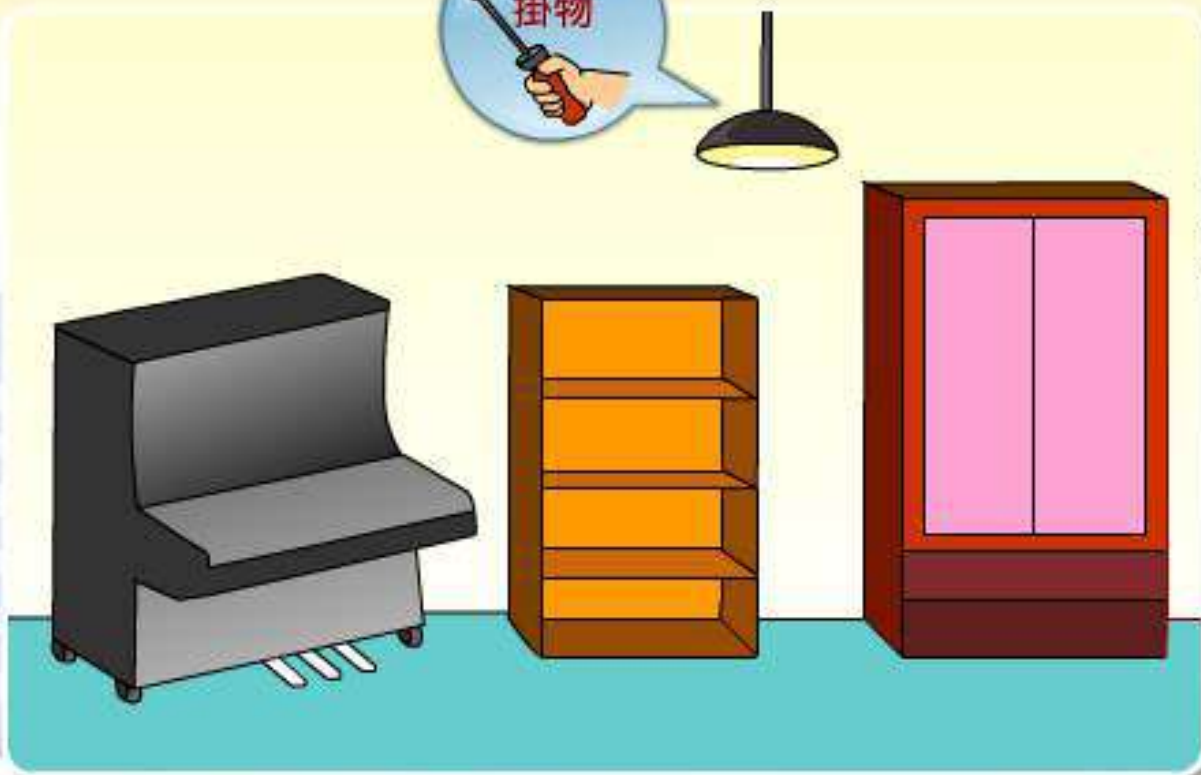
地點: 大安森林公園(台北市防災公園之一)

電話: 02-27003830

固定家中的懸掛物



而居家中的懸掛物，如吊燈之類等物品，務必加強固定。



重物不可以放在高處，家具用L型固定夾固定。



重物不宜放置在高處位置，衣櫃、櫥櫃等傢俱可使用L型固定夾確實固定。

鎖緊懸掛物



L型固定夾



重物不放在高處



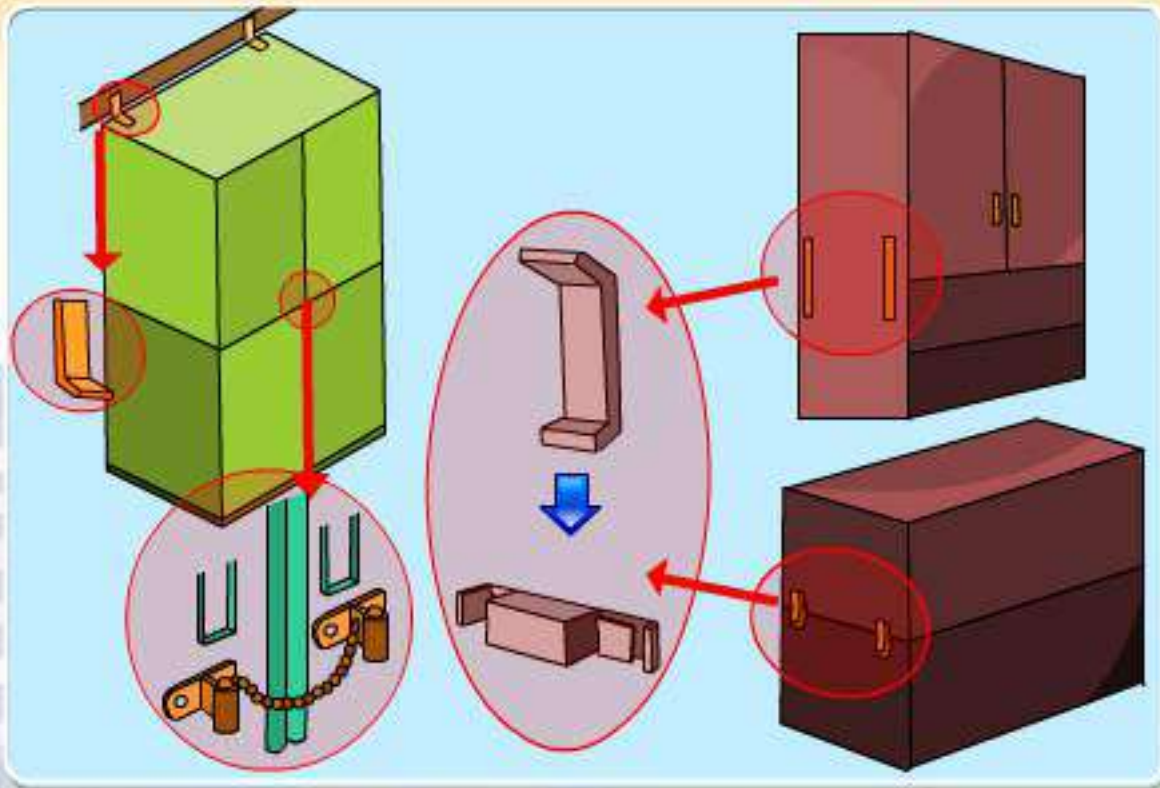
鋼琴若有滾輪也應固定好



上下櫃做好固定



如果是上下分離的櫃子，也一併要將上下櫃子做好固定。且櫃子的門為可以扣上。

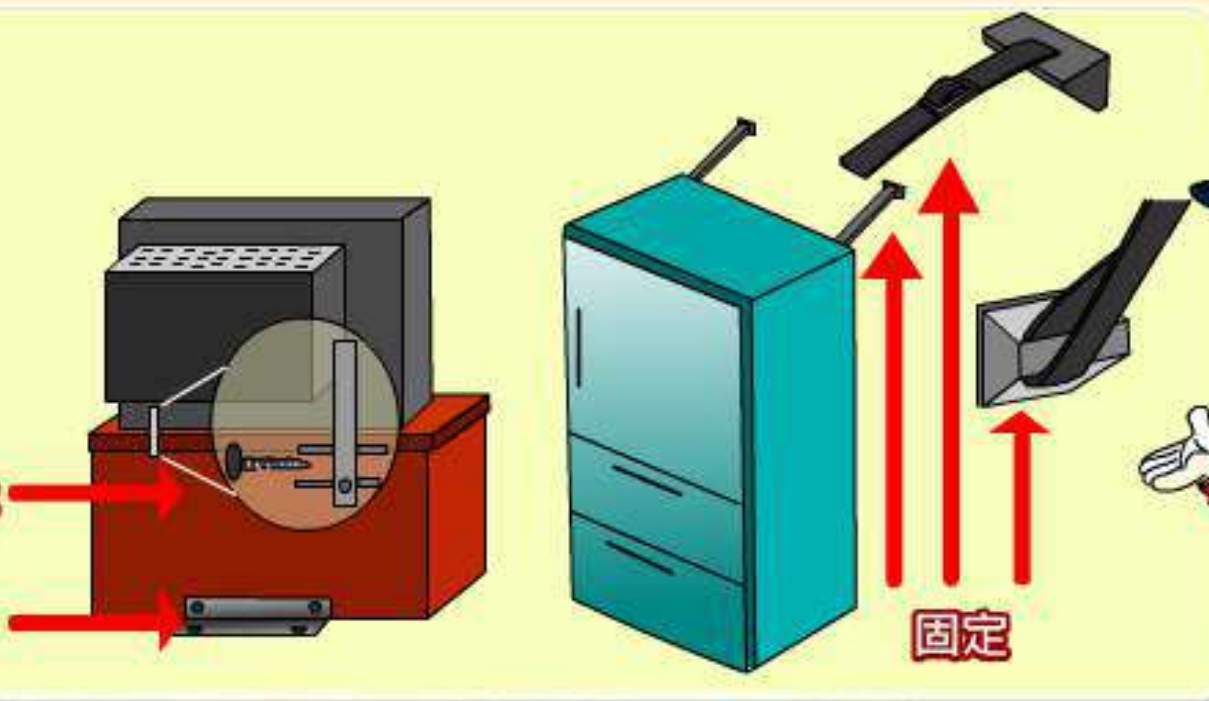


電器用品需要加以固定



另外冰箱與牆壁也需要固定住，以防止冰箱倒塌。

使用螺絲將
電視機和
櫃子固定



家中要準備緊急避難包



家中也應該準備緊急帶出包。當地震發生時
可依照逃生計畫，緊急避難。



背包



乾糧



水、罐頭



收音機、手電筒



參、地震時緊急防護措施



美國南加州地震演練，從2008年起，每年十月的第三個星期四定期舉辦演習。2009年10月15日，有個人、家庭、商業、學校、政府單位及其他民間機構參加演習，計有6百90萬人同時做蹲下、掩護、穩住避難動作。

臨震反應-室內篇



臨震反應-室內篇

- 臨震反應：

- 室內：

- 迅速找到堅固處避難。
 - 地震暫停時，離開建築物至室外空曠處。



臨震反應-戶外篇



臨震反應-戶外篇



臨震反應-戶外篇



臨震反應-戶外篇

- 如在行進中車輛，應請司機將車靠邊停放，並注意停放位置安全。
- 待在空曠處，遠離山壁，或屋瓦、招牌可能掉落處。

溫馨小提醒

在室內遇到地震怎麼辦

- 躲在堅固的牆角或桌下，並保護頭部
- 千萬不可躲在玻璃窗邊
- 遠離衣櫃、書櫃、櫥櫃、酒櫃、書架、鋼琴、電視機...等傢俱、家電
- 正在使用爐火時，關上爐火
- 地震結束後，打開大門
- 發生地震切勿慌忙外出。避難時，一定要穿鞋及戴上安全帽，並記得攜帶「緊急避難包」
- 不可搭乘電梯



溫馨小提醒

在室外發生地震怎麼辦

- 小心路樹倒塌、電線掉落，以及招牌、冷氣機、花盆、屋瓦、碎玻璃...等物品砸落；並應遠離工地、電線桿、圍牆...等區域。
- 切勿靠近已有損害的建築物，以免危險。
- 應遠離懸崖峭壁，小心落石、山崩。
- 搭乘大眾運輸工具時，應即緊握扶手或吊環，車停後聽從站務人員避難疏散。
- 在公共場所應遵從相關人員的指示避難。
- 行動時要保持鎮靜，切勿慌忙衝撞。

肆、地震後注意事項

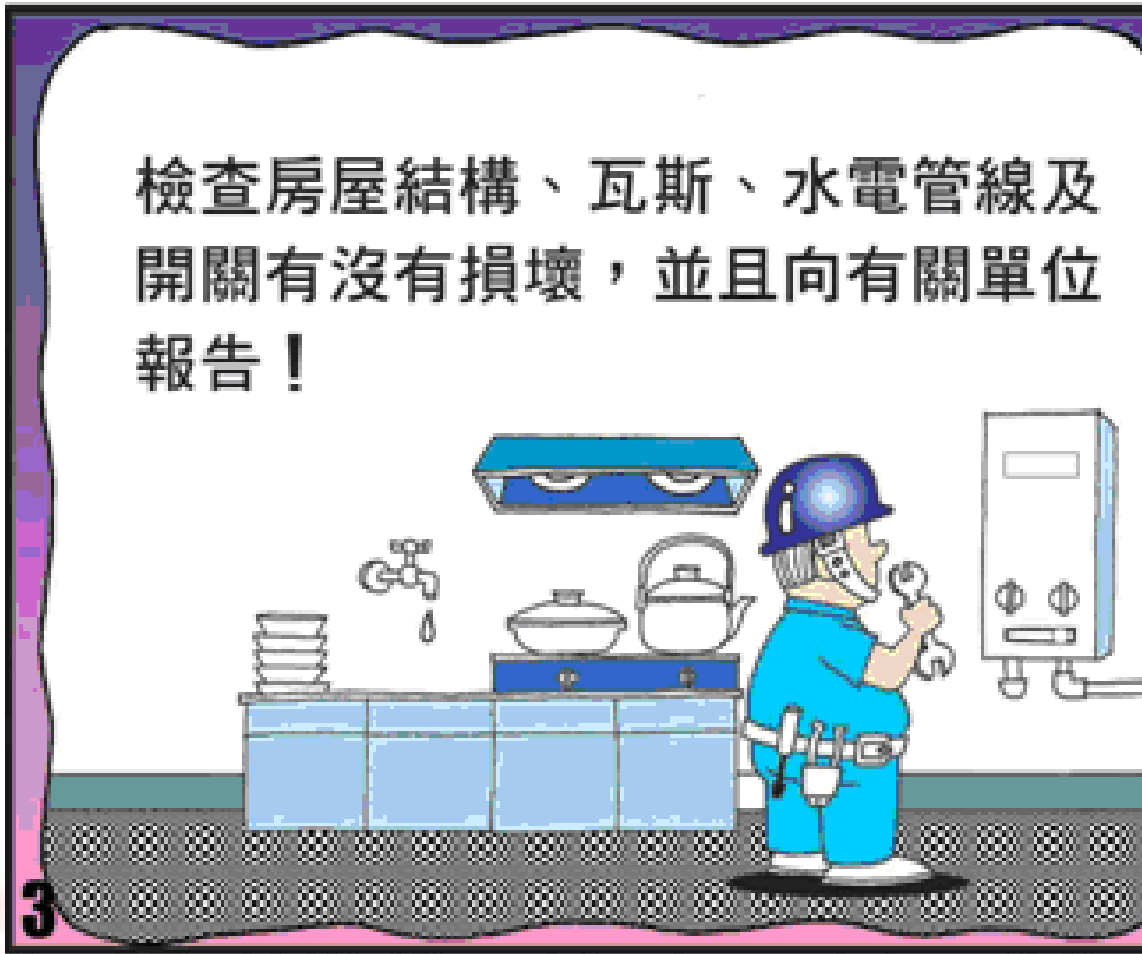
地震後注意事項—震災避難

發生地震過後，如果有人受傷
就要趕快協助就醫，並且要留
意餘震發生的情形！



地震後注意事項—震災避難

檢查房屋結構、瓦斯、水電管線及開關有沒有損壞，並且向有關單位報告！



3

地震後注意事項—震災避難

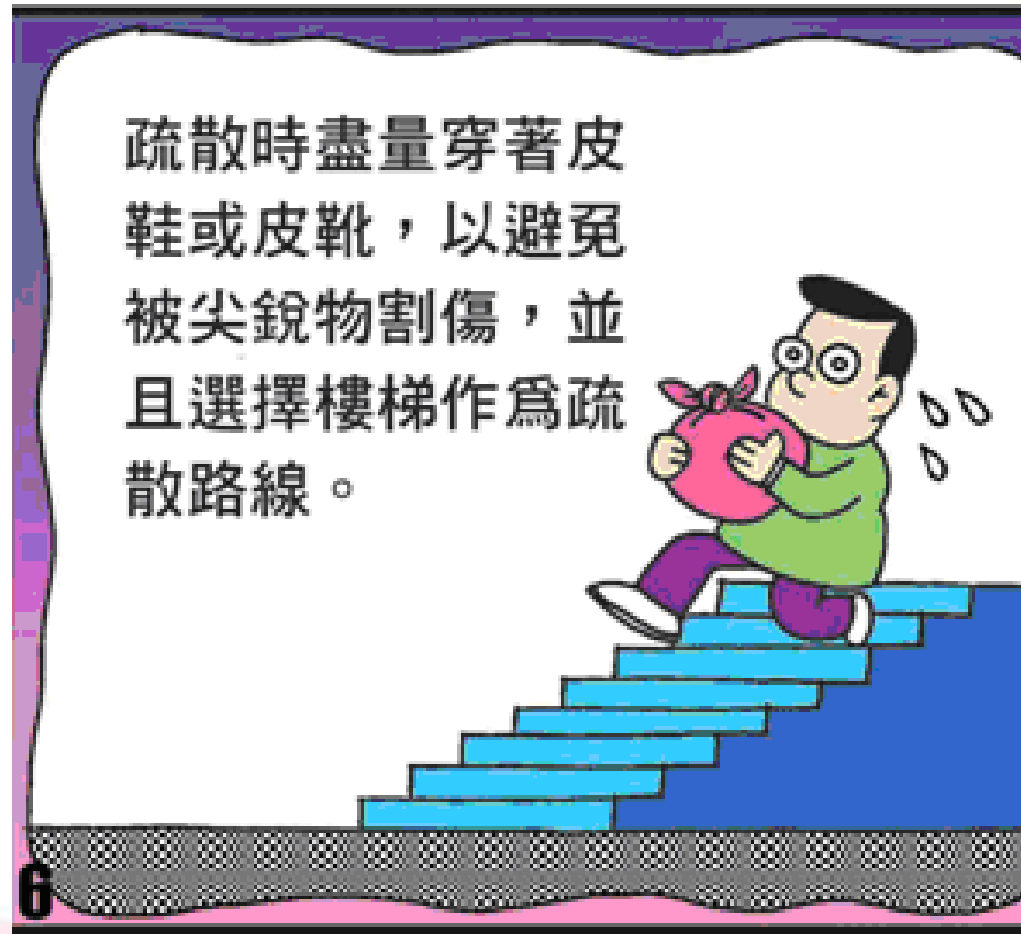
打開收音機或電視，收聽收看緊急情況指示及災情報導，並聽從救災人員的指示進行疏散。



疏散前要確實關閉瓦斯、水電管線開關，防範火災等二次災害發生。



地震後注意事項—震災避難



地震後注意事項—震災避難



溫馨小提醒

地震後

- 收聽電視台或電台之緊急廣播，不要聽信謠言。
- 遠離受損建築物。
- 使用**1991**報平安專線

伍、緊急避難包 及1991報平安專線

緊急避難包

- 請挑選防水、多口袋的**雙肩背包**
- 背包背起後行動自如
- 約**3**個月到半年檢查一次，特別是食物與藥品
- 全家大小至少每人一包，可以用不同顏色區分

新北市政府 關心您

- ◎ 平時備妥避難包，隨手可得。
- ◎ 定期檢查食物及藥品。
- ◎ 全家大小至少每人一包。
- ◎ 律定戶外集合地點。



避難包了沒?



手電筒

市面上有手搖、手壓多功能LED手電筒，含收音機、警報器、手機充電功能。



背包 (防水、防火、反光為佳)



急救包



常用藥



收音機



雨衣 (防風防水為佳)



淨水片

飲用水



乾糧 (高熱量為佳)



瑞士刀



保溫毯&暖暖包



厚手套



哨子



衣物&衛生用品



口罩
衛生紙



證件

個人資料

緊急通訊資料



紙&筆



緊急避難包

- **緊急避難包**是當我們遭遇地震時，不需仰賴與等候外界的援助，而存活**至少3天**的重要維生物品。
- 避難維生包內容物大概分為：
 - 個人維生
 - 對外聯繫
 - 自我保護
 - 協助避難使用



緊急避難包

- 個人維生：
 - 食物：常見的餅乾、巧克力、乾糧等，可以提供身體所需能量
 - 飲用水：每人每天基本需求為1200~2500毫升，需依人數準備三天份量
- * 食物和飲水記得要定期更新喔！



緊急避難包

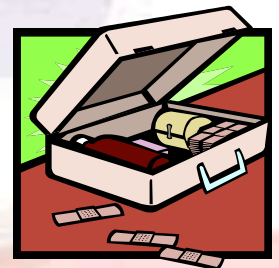
- 對外聯繫：

- 手機：方便聯絡或求救
- 哨子：緊急時可發生聲響



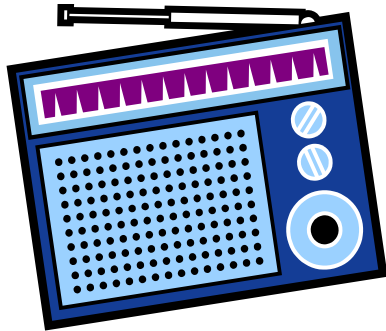
- 自我保護：

- 急救包：裡面要裝有平常家人常用的藥品、受傷時可以包紮的物品
- 保暖衣物及暖暖包：禦寒及保持體溫
- 簡便雨衣



緊急避難包

- 協助避難使用：
 - 手電筒、電晶體收音機、避難地圖…等工具



- 存摺、身分證之類的證件及現金要隨時帶著或和避難包放置一起，可於緊急時派上用場

溫馨小提醒

1. 以上備品最好**每半年**再重新巡視一下以替換過期品
2. 最好是準備**每人一份**
3. 放在可以**隨時拿到**或放置大門口旁
4. 最好將上述品放在**後揸式**的背包,好空出兩手做其他運用
5. 地震來臨時請切記**勿搭電梯**

1991報平安專線

- 消防署「1991報平安留言平台」官網：<http://www.1991.tw>
- 1991報平安網路留言板之建立是以提供民眾報平安為目的
- 事先設定電話及其同密碼、災時聽留言，大家知平安

步驟 1
撥打1991專線

步驟 2
選擇語言 (國語、台語、客語、English)

步驟 3
選擇留言或聽取留言

步驟 4
留言

步驟 4
聽取留言

步驟1 撥打1991專線



 **1991專線**

步驟2

步驟 1

撥打 1991 專線



步驟 2

選擇語言 (國語、台語、客語、English)



步驟 3

選擇留言或聽取留言



步驟 4

留言

步驟 4

聽取留言

步驟 2 選擇語言



步驟 3

步驟 1

撥打1991專線



步驟 2

選擇語言(國語、台語、客語、English)



步驟 3

選擇留言或聽取留言



步驟 4

留言

步驟 4

聽取留言

步驟3 選擇留言或聽取留言



留言請按

1



聽取留言請按

2



分流 1. 錄製留言
2. 聽取留言

步驟4
留言

步驟4
聽取留言

步驟 1
撥打1991專線



步驟 2
選擇語言(國語、台語、客語、English)



步驟 3
選擇留言或聽取留言



步驟 4
留言

步驟 4
聽取留言

步驟4_1 確認約定電話



您的約定電話為

××××××××××

(系統會將您的來電號碼預設為約定電話)



正確請按 1



重新輸入請按 2

重新輸入約定電話之時機為何?

使用非約定電話本機撥打1991時，需重新輸入約定電話！

步驟 1
撥打1991專線

步驟 2
選擇語言(國語、台語、客語、English)

步驟 3
選擇留言或聽取留言

步驟 4
留言

步驟 4
聽取留言

步驟4.2 錄音留言



請在嗶一聲後留言，留言結束
請按 **#** 字鍵，如不留言請掛斷

錄音



您的留言已完成，留言內容為

× × × × × × × × × ×



重錄請按 **1**



結束請掛斷

留言結束「#」按與不按有何差別？

按「#」可重聽及/或重錄

步驟 1

撥打1991專線



步驟 2

選擇語言(國語、台語、客語、English)



步驟 3

選擇留言或聽取留言



步驟 4

留言

步驟 4

聽取留言

步驟4_1 輸入約定電話

請輸入約定電話



結束請按 # 字鍵



約定電話

若為市話需輸入區碼，
如02-2344-XXXX，請按022344XXXX
若行動電話為0901-216-XXX，
請按0901216XXX

輸入約定電話後之「#」按與不按有何差別？

節省系統等候時間

步驟 1
撥打1991專線

步驟 2
選擇語言 (國語、台語、客語、English)

步驟 3
選擇留言或聽取留言

步驟 4
留言

步驟 4
聽取留言

步驟4_2 聽取留言

共有 X 則留言



這是 X 月 X 日 X 點 X 分的
留言，留言內容為 X X X X X X X X

預設自動聽取
最新留言

重聽請按 1

聽下一通留言
請按 2

聽前一通留言
請按 3

另增加一個選項按 4 直接回到最新一則!

http://www.1991.tw

【網站地圖 | English】



1991

報平安留言平台

Safety Bulletin Board

最新訊息

· 1991報平安留言版開放--199

內政部消防署1991報平安網路留言板使用規範

- 一、內政部消防署(以下簡稱本署)1991報平安網路留言板之建立是以提供民眾報平安為目的。
- 二、1991報平安網路留言板係依據本使用規範提供1991報平安網路留言板服務(以下簡稱「本服務」)。使用本服務時，即表示已閱讀、瞭解並同意接受本使用規範之所有內容。本署有權於任何時間修改或變更本使用規範之內容，如不同意本使用規範的內容，或者使用者所屬的國家或地域排除本使用規範內容之全部或一部份時，應立即停止使用本服務。
- 三、規範內容

為維護留言板的秩序，留言時應遵守下列規範，若違反下列任何一項，本服務有權逕行刪除您的留言：

● 禁止人身攻擊或對特定人物(對象)言語、影射攻擊等之內容。

我已詳細閱讀上述條文，並同意使用1991報平安網路留言板

進入系統

使用說明

互動遊戲

線上測驗

意見反映

下載專區



1991

報平安留言平台

Safety Bulletin Board



▶ 約定電話輸入

· 請輸入您的約定電話

· 請輸入您的密碼

· 請選擇留言板類型
 留言板 留言板為多媒體網頁，點按圖示則為傳統靜態網頁
 無障礙留言板

· 請輸入圖形驗證碼 4 5 9 7 <換一張>

(紅字為必填)

送 出

(172.16.53.3)

1.輸入密碼與否有何差別?
2.密碼忘記如何設定?
3.密碼可以有多少組?

- 使用說明
- 互動遊戲
- 線上測驗
- 意見反應
- 下載專區



1991

報平安留言平台

Safety Bulletin Board



約定電話輸入

請輸入您的約定電話

建議使用與家人約定好之電話號碼作為約定電話(手機號碼或區碼+市話號碼)，便於日後留言記錄查詢！

請輸入您的密碼

如果您輸入密碼，系統將會記錄您本次登入時填寫的緊急聯絡人電子郵件，於下次同您用相同識別碼及密碼登入留言時自動填入，便於您快速發表訊息！

請選擇留言板類型

- 留言板
- 無障礙留言板

留言板為多媒體網頁；無障礙留言板則為傳統靜態網頁

請輸入圖形驗證碼

8 9 1 1

[<換一張>](#)

(紅字為必填)

送出

(172.16.53.3)

使用說明

互動遊戲

線上測驗

意見反應

下載專區



1991 報平安留言平台

留言板 | 無障礙留言板 | 使用說明 | 線上測驗 | 互動遊戲 | 意見反映 | 下載專區

訊息搜尋

網路留言

| 時間 | 留言內容 |
|------------------|-----------------------|
| 2011/04/20 10:41 | ☺ (rock) 我是我很平安我現在的位置 |
| 2011/04/13 13:44 | ☺ (rocky) 我很平安 |
| 2011/04/07 15:03 | ☺ (Rock) 我很平安 |
| 2011/04/07 15:02 | ☺ (Rock) 我很平安 |
| 2011/04/07 14:59 | ☺ (Rock) 保持留言聯絡 |
| 2011/01/24 14:59 | ☺ (abc) 我很平安 |
| 2010/11/16 09:25 | ☺ (0423) 保持留言聯絡 |
| 2010/11/16 09:23 | ☺ (0423) 保持留言聯絡 |
| 2010/11/16 09:23 | ☺ (0423) 保持留言聯絡 |
| 2010/11/16 09:22 | ☺ (0423) 保持留言聯絡 |

目前頁數 1 / 2

第一頁 | 上一頁 | 下一頁 | 最後一頁

發表訊息

· 留言者名稱 · 約定電話 0423442126

· 留言地點

· 留言訊息 快速留言, 可直接由此選擇!

電話語音

| 時間 | 播放語音 (來電號碼) |
|------------------|----------------|
| 2010/11/24 20:43 | ▶ (093265****) |
| 2010/11/21 21:33 | ▶ (093265****) |
| 2010/11/21 18:24 | ▶ (093265****) |
| 2010/11/21 18:22 | ▶ (093265****) |
| 2010/11/21 18:20 | ▶ (093265****) |
| 2010/11/21 18:19 | ▶ (093265****) |
| 2010/11/21 18:17 | ▶ (093265****) |
| 2010/08/06 15:15 | ▶ (042344****) |



先前輸入之緊急聯絡人電子信箱不會自動帶出

· 請填入三位緊急聯絡人電話號碼

· 請輸入國際/區號碼 1301



1991

報平安留言平台

Safety Bulletin Board



約定電話輸入

請輸入您的約定電話

04234

有輸入密碼

家人約定好之電話號碼作為約定電話(手機號市話號碼)，便於日後留言記錄查詢！

請輸入您的密碼

.....

如果您輸入密碼，系統將會記錄您本次登入時填寫的緊急聯絡人電子郵件，於下次同您用相同識別碼及密碼登入留言時自動填入，便於您快速發表訊息！

請選擇留言板類型

- 留言板
- 無障礙留言板

留言板為多媒體網頁；無障礙留言板則為傳統靜態網頁

請輸入圖形驗證碼

4 5 9 7

<換一張>

(紅字為必填)

送出

(172.16.53.3)

使用說明

互動遊戲

線上測驗

意見反應

下載專區



1991 報平安留言平台

留言板 | 無障礙留言板 | 使用說明 | 線上測驗 | 互動遊戲 | 意見反映 | 下載專區

訊息搜尋

網路留言

| 時間 | 留言內容 |
|------------------|---------------------|
| 2011/04/20 10:41 | (rock) 我是我很平安我現在的位置 |
| 2011/04/13 13:44 | (rocky) 我很平安 |
| 2011/04/07 15:03 | (Rock) 我很平安 |
| 2011/04/07 15:02 | (Rock) 我很平安 |
| 2011/04/07 14:59 | (Rock) 保持留言聯絡 |
| 2011/01/24 14:59 | (abc) 我很平安 |
| 2010/11/16 09:25 | (0423) 保持留言聯絡 |
| 2010/11/16 09:23 | (0423) 保持留言聯絡 |
| 2010/11/16 09:23 | (0423) 保持留言聯絡 |
| 2010/11/16 09:22 | (0423) 保持留言聯絡 |

目前頁數 1 / 2 第一頁 | 上一頁 | 下一頁 | 最後一頁

發表訊息

· 留言者名稱 · 約定電話 0423442126

· 留言地點

· 留言訊息

電話語音

| 時間 | 播放語音 (來電號碼) |
|------------------|--------------|
| 2010/11/24 20:43 | (093265****) |
| 2010/11/21 21:33 | (093265****) |
| 2010/11/21 18:24 | (093265****) |
| 2010/11/21 18:22 | (093265****) |
| 2010/11/21 18:20 | (093265****) |
| 2010/11/21 18:19 | (093265****) |
| 2010/11/21 18:17 | (093265****) |
| 2010/11/21 18:15 | (093265****) |
| 2010/11/21 18:14 | (093265****) |



先前輸入之
緊急聯絡人
電子信箱會
自動帶出

· 請填入三位緊急聯絡人電子信箱

· 請輸入 國際/地區碼

步驟 1
留言板首頁

步驟 2
同意使用者規範

步驟 3
輸入約定電話，進入留言板

步驟 4
留言板
觀看網路留言
發表訊息
聽取電話語音

步驟 4
無障礙留言板
觀看網路留言
發表訊息
聽取電話語音

步驟 5
社群網站分享訊息

步驟 5
社群網站分享訊息

步驟1 網路留言板首頁

進入網路留言板首頁 <http://www.1991.tw>



步驟 2

步驟 1
留言板首頁

步驟 2
同意使用者規範

步驟 3
輸入約定電話，進入留言板

步驟 4
留言板
觀看網路留言
發表訊息
聽取電話語音

步驟 4
無障礙留言板
觀看網路留言
發表訊息
聽取電話語音

步驟 5
社群網站分享訊息

步驟 5
社群網站分享訊息

步驟2 同意使用者規範

進入留言板首頁後，請先觀看同意使用者規範，若無問題請於框中勾選同意後進入系統。



步驟3

步驟 1

留言板首頁

步驟 2

同意使用者規範

步驟 3

輸入約定電話，進入留言板

步驟 4

留言板

觀看網路留言

發表訊息

聽取電話語音

步驟 4

無障礙留言板

觀看網路留言

發表訊息

聽取電話語音

步驟 5

社群網站分享訊息

步驟 5

社群網站分享訊息

步驟3 輸入約定電話，進入留言板

• 約定電話輸入

1. 請輸入您的約定電話 建議使用與家人約定好之電話號碼作為約定電話(手機號碼、密碼、市話號碼)，便於日後留言記錄查詢！

請輸入您的密碼 如果您輸入密碼，系統將會記錄您本次登入時填寫的緊急聯絡人電子郵件，於下次使用相同約定電話及密碼登入留言板時自動填入，使於您快速發表訊息！

2. 請選擇留言板類型 RIA留言板 無障礙留言板

3. 請輸入圖形驗證碼 9 2 5 <前一張>

送出

1. 進入留言板，輸入約定電話(可依個人需求設定密碼)



約定電話 若為市話需輸入區碼，如02-2344-XXXX，請填022344XXXX
若行動電話為0901-216-XXX，請填0901216XXX



設定密碼 若您輸入密碼，系統將會記錄您本次登入時填寫的緊急聯絡人電子郵件帳號，下次使用相同約定電話及密碼登入時則會自動帶出緊急聯絡人電子郵件帳號

2. 選擇您要使用的留言板類型

(留言板為多媒體網頁；無障礙留言板則為傳統靜態網頁。)

3. 輸入驗證碼後即可點選「送出」，進入留言板。

步驟4
留言板

步驟4
無障礙留言板

每一組密碼對應 3 個緊急聯絡人之電子郵件信箱！

步驟 1

留言板首頁



步驟 2

同意使用者規範



步驟 3

輸入約定電話，進入留言板



步驟 4

留言板

觀看網路留言

發表訊息

聽取電話語音

步驟 4

無障礙留言板

觀看網路留言

發表訊息

聽取電話語音



步驟 5

社群網站分享訊息

步驟 5

社群網站分享訊息

步驟4 進入留言板



1 2 3 4

網路留言板可於網頁直接聽取約定電話號碼之語音留言



步驟4 進入無障礙留言板

1991 報平安留言平台

觀看網路留言

聽取電話語音

發表訊息

- 1
- 2
- 3
- 4
- ➡

無障礙留言板與留言板之差別在於未連結至 [google map](https://www.google.com/maps)

步驟 1

留言板首頁

步驟 2

同意使用者規範

步驟 3

輸入約定電話，進入留言板

步驟 4

留言板

觀看網路留言

發表訊息

聽取電話語音

步驟 4

無障礙留言板

觀看網路留言

發表訊息

聽取電話語音

步驟 5

社群網站分享訊息

步驟 5

社群網站分享訊息

步驟5 社群網站分享訊息

完成了留言動作，會跳出訊息告知您留言成功，您可選擇社群網站分享訊息。



成功發送訊息後會再連結社群網站：[臉書](#)、[推特](#)、[噗浪](#)

| | |
|-----|-----------|
| --- | ☺ (-) --- |
| --- | ☺ (-) --- |
| --- | ☺ (-) --- |
| --- | ☺ (-) --- |
| --- | ☺ (-) --- |
| --- | ☺ (-) --- |
| --- | ☺ (-) --- |
| --- | ☺ (-) --- |
| --- | ☺ (-) --- |
| --- | ☺ (-) --- |

| | |
|------------------|----------------|
| 2011/08/23 09:02 | ▶ (042344****) |
| 2011/07/27 14:35 | ▶ (08237****) |
| 2010/11/24 20:43 | ▶ (093265****) |
| 2010/11/21 20:43 | ▶ (093265****) |
| | ▶ (093265****) |
| | ▶ (093265****) |
| | ▶ (093265****) |
| | ▶ (093265****) |
| | ▶ (093265****) |
| | ▶ (093265****) |





訊息發佈成功！！

分享  Facebook  Plurk  Twitter

目前頁數 1 / 1 第一頁 | 上一頁

發表訊息

· 留言者名稱

· 約定電話 0423442126

· 留言地點

· 留言訊息

· 請填入三位緊急聯絡人電子信箱:

· 請輸入圖  GetIt

[<換一張圖>](#)

(紅字為必填項目)

送出訊息

Q&A

Q1：1991報平安語音留言專線的目的是什麼？

A：有鑑於重大災害發生時，常因災區電話系統損壞或民眾關心家人互報平安之話務，造成電話線路不通或壅塞，緊急報案電話亦無法撥通，經參考日本171語音信箱系統，建置本專線供民眾災時互報平安。

Q2：什麼是約定電話？

A：約定電話為方便親友記憶使用，事先約定好的電話號碼，以家戶電話(含區域號碼)或手機號碼為佳。如為市話02-2344-xxxx，請按022344xxxx；如為行動電話0901-216-xxx，請按0901216xxx

Q&A

Q3：撥打1991要收費嗎？

A：是的!1991是付費電話。公用電話每分鐘1元；市話依市內電話費率計收；行動電話除大眾電信每秒0.04元或以分計費每分鐘1.9元外，其餘電信業者，均提供每秒0.06元。

Q4：語音留言可留幾則?保留幾天?

A：同一約定電話可儲存十則語音留言，第十一則留言將覆蓋第一則留言，第十二則留言將覆蓋第二則留言，依此類推，留言可保留十天。

Q5：網路電話可以撥打1991嗎?

A：不行，目前尚未開放網路電話撥打1991

Q&A

Q6：我可以從任何地方都撥進1991聽取留言嗎？

A：您可以從全國各地(包含離島)透過電話撥打1991聽取留言，但國外無法撥1991聽取留言。

Q7：1991報平安語音留言專線開放後，全區均可撥打1991專線留言和聽留言嗎？

A：語音專線全天候開放供民眾撥打及與親朋好友練習之用，但1991專線雖然可提供每小時10萬通的高電話容量，惟資源仍然有限，仍請將寶貴的資源留給真正亟需的民眾，避免非必要的佔用。

Q&A

Q8：1991可以報案嗎？

A：不行！1991為一無人受理專線，僅供親友互報平安使用，並未提供如119/110的急難救助功能，災時民眾如發生緊急危難需要救援，請直接撥打119/110求助。

Q9：我可以在網站上聽取語音留言嗎？

A：可以。

Q10：我可以上網下載語音留言嗎？

A：不行！為避免不當利用，網站無法下載語音留言。

多一分準備，多一分機會

天災是無法預防的！

我們不只有盡人事，聽天命！

居安思危，人定勝天！

期望大家都平安！

謝謝您的聆聽！